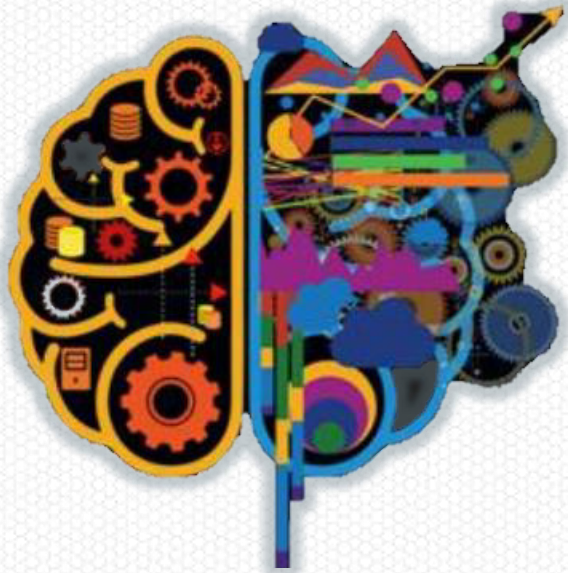




BusinessObjects 4.2 - Was ist neu?

Sven Oehme, Berater Business Intelligence

Einleitung



○ Vereinfachung

- Reduzierung von Downtime für Patches
- Optimierung des Upgrade-Prozesses
- Entfernen von Upgrade-Barrieren
- Vereinfachte Möglichkeiten zur Zusammenarbeit



○ Verbesserung

- Platform & Client Erweiterungen
- SAP BW und SAP HANA Erweiterung



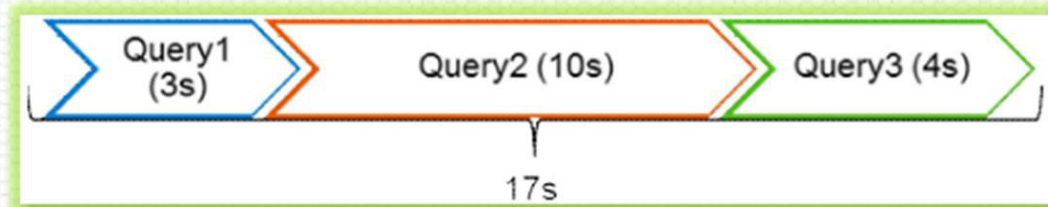
○ Innovation

- Innovation auf Basis von Platform und Clients
- Anpassung, Entwicklungsmöglichkeit

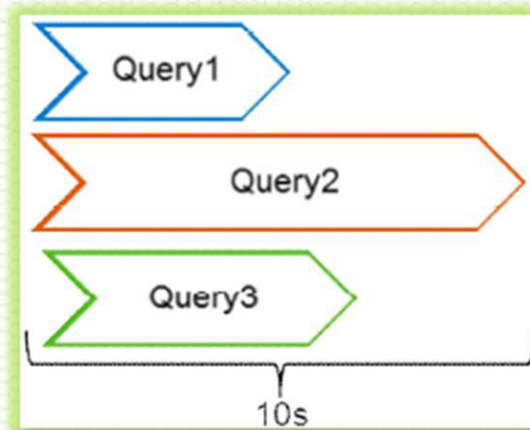
Verarbeitung von Datenquellen

Im Web Intelligence 4.2 (SP03) ist es ab sofort möglich Queries, basierend auf verschiedensten Datenquellen, parallel statt seriell auszuführen.

Vor BI 4.2.



Ab BI 4.2.



Verarbeitung von Datenquellen

- Die Funktionalität, kann je nach Schnittstelle ein und ausgeschalten werden
- Verfügbarkeit für folgende Quelltypen: UNV, UNX, HANA, FHSQL, Flat-Files und BEx-Query
- Bis zu 64 parallele Ausführungen sind zur selben Zeit möglich (performanceabhängig)

Ausführungsgegenüberstellung von Queries im Web!

Query 1 - BIP Orbis Basis Abrechnungsfälle_v2

Anzahl Zeilen: 15 Zeilen
Dauer Regenerierung: 2 sec

Query 2 - BIP Orbis Basis Zusatzentgelte_v2

Anzahl Zeilen: 556 Zeilen
Dauer Regenerierung: 44 sec

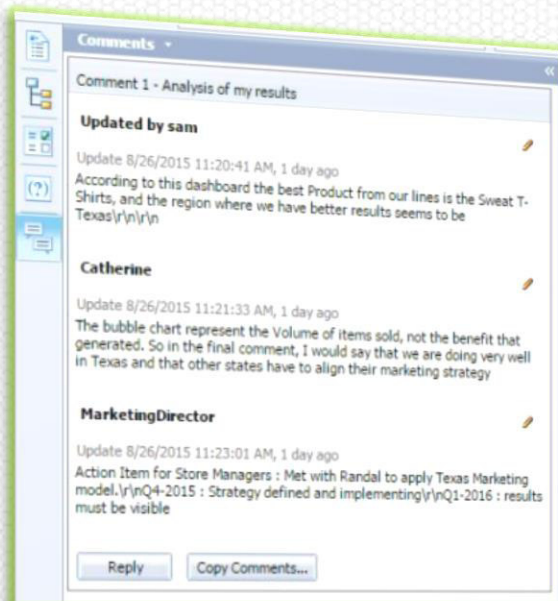
Query 3 - BIP Orbis Basis Zusatzentgelte_v2

Anzahl Zeilen: 556 Zeilen
Dauer Regenerierung: 44 sec

Seriell: 90
Parallel: 44 sec
Anzahl Zeilen: 1.127

Kommentarfunktion

- In Berichten können Kommentare eingefügt und angezeigt werden
- Kommentare können direkt als losgelöste Container im Bericht platziert oder auch auf Zellebene mithilfe einer Popup-Anzeige verwendet werden
- Die Funktion erlaubt Gesprächsverläufe mit Benutzer-Namen und Zeitstempel
- Anlegen von neuen Kommentaren im Entwurf-Modus möglich
- Beantwortung bestehender Kommentare auch im Lese-Modus möglich



Comments

Comment 1 - Analysis of my results

Updated by sam

Update 8/26/2015 11:20:41 AM, 1 day ago
According to this dashboard the best Product from our lines is the Sweat T-Shirts, and the region where we have better results seems to be Texas

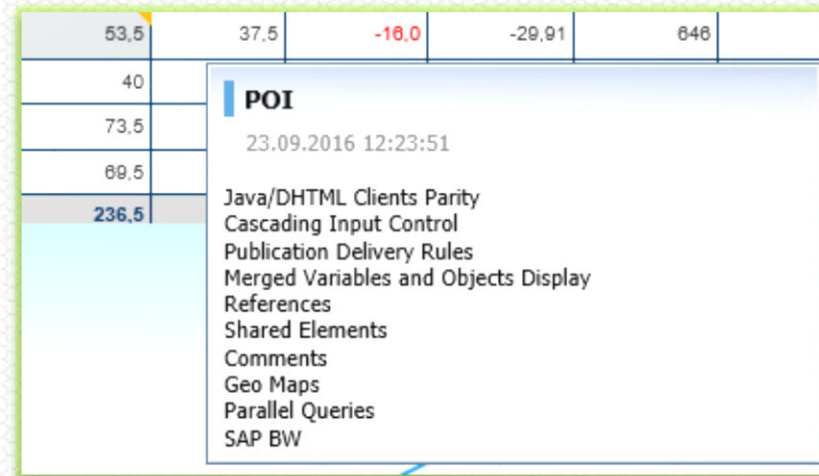
Catherine

Update 8/26/2015 11:21:33 AM, 1 day ago
The bubble chart represent the Volume of items sold, not the benefit that generated. So in the final comment, I would say that we are doing very well in Texas and that other states have to align their marketing strategy

MarketingDirector

Update 8/26/2015 11:23:01 AM, 1 day ago
Action Item for Store Managers : Met with Randal to apply Texas Marketing model. Q4-2015 : Strategy defined and implementing Q1-2016 : results must be visible

Reply Copy Comments...



53.5	37.5	-16.0	-29.91	646	7
40					
73.5					
69.5					
236.5					

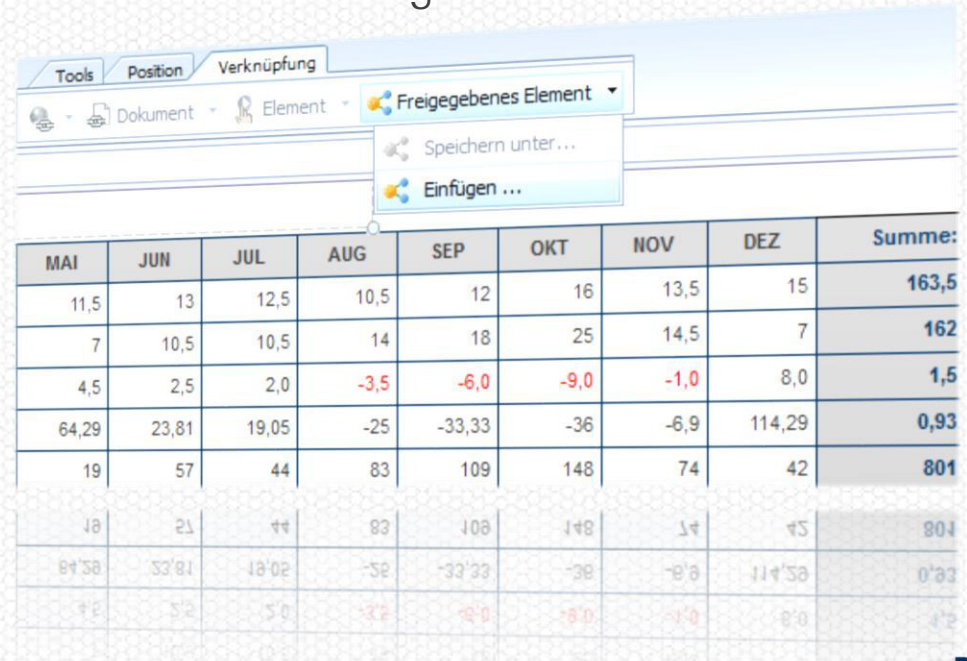
POI

23.09.2016 12:23:51

Java/DHTML Clients Parity
Cascading Input Control
Publication Delivery Rules
Merged Variables and Objects Display
References
Shared Elements
Comments
Geo Maps
Parallel Queries
SAP BW

Shared Elements

- Ermöglichen das Teilen von BO-Berichtsobjekten
- Elemente können in Ordnern zur anderen Nutzern zur Verfügung gestellt werden
- Die Elemente beliebigen Teil eines Dokuments, können allerdings vollumfänglich anderweitig verwendet werden
- Es entstehen Inhalte und Vorlagen die wiederverwendbar sind und nicht neu erstellt werden müssen
- Sämtliche Metaobjekte werden in den Zielbericht integriert:
 - Teilabschnitt des Quellberichtes
 - Data Source
 - Data Provider
 - Variablen
 - Formatierungen
- Elementversionierungen sind nutzbar

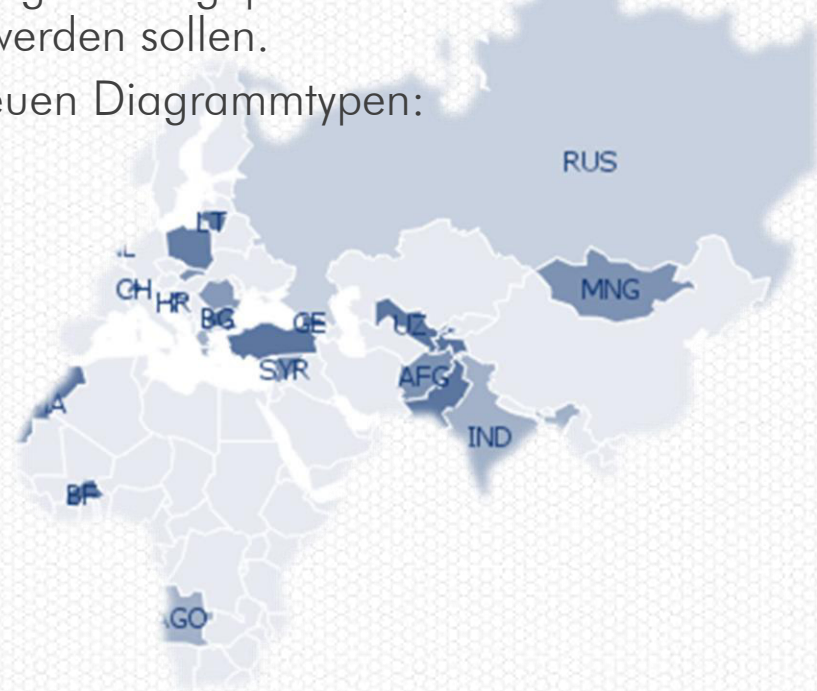


MAI	JUN	JUL	AUG	SEP	OKT	NOV	DEZ	Summe:
11,5	13	12,5	10,5	12	16	13,5	15	163,5
7	10,5	10,5	14	18	25	14,5	7	162
4,5	2,5	2,0	-3,5	-6,0	-9,0	-1,0	8,0	1,5
64,29	23,81	19,05	-25	-33,33	-36	-6,9	114,29	0,93
19	57	44	83	109	148	74	42	801
18	21	44	83	108	148	14	45	801
81,58	33,81	18,02	-58	-33,33	-38	-8,8	114,58	0,83
4,8	5,2	5,0	-3,2	-8,8	-8,0	-1,0	8,0	4,2



Geo Mapping

- Im Web eingebettete Funktion
- Kein Internet-Zugriff notwendig, da vollständig integrativ durch auf Server vorgehaltene Datenbank
- Daten beinhalten, Regionen, Unterregionen und Städte (> 10K)
- Vorhandene Dimensionen (Merkmale) können als georelevant gekennzeichnet werden
- Die Inhalte werden mithilfe der hinterlegten DB geprüft und es kann entschieden werden, ob nur die Treffer angezeigt werden sollen.
- Die Darstellung erfolgt mithilfe von neuen Diagrammtypen:
 - Choropleth
 - Geo bubble
 - Geo pie





Free Hand SQL (FHSQL)

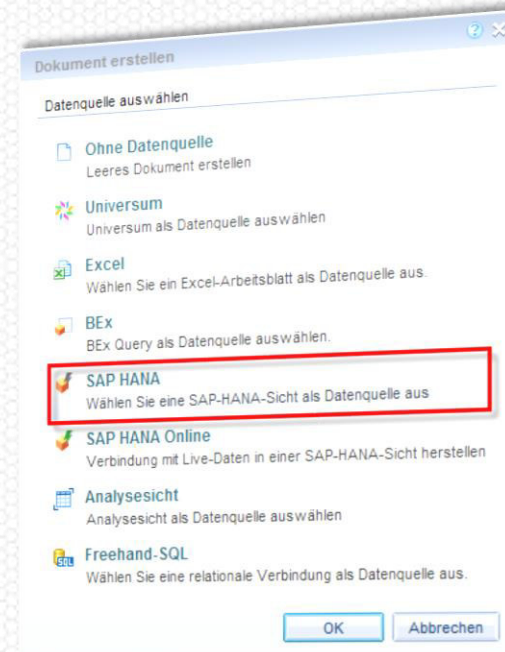
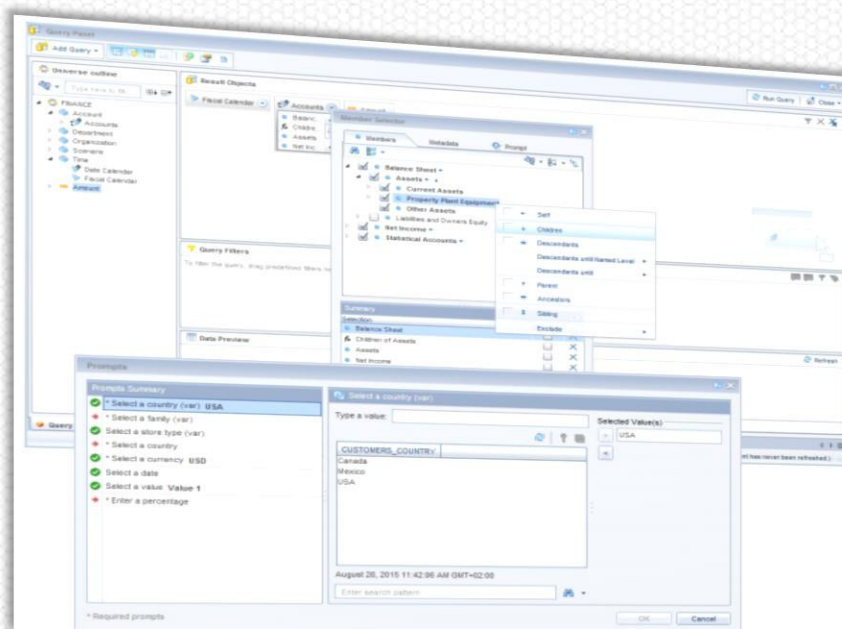
- Mithilfe von FHSQL können beliebige SQL-Skripte in eine Datenquelle abgesetzt werden
- Es wird eine relationale Verbindung auf eine Datenbank benötigt
- FHSQL steht als Quelltyp zur Verfügung, folglich können neue WebI-Berichte angelegt oder bestehende dadurch erweitert werden
- Aus dem Skript heraus werden Felder interpretiert, die in Kennzahlen und Dimensionen mit differierenden Datentypen unterschieden werden

```
4 SELECT
5 FROM
6
7
8
9
10
11
12
13
14
15
16
17
18
19
20
21
22
23
24
25
26
27
28
29
30
31
32
33
34
35
36
37
38
39
40
41
42
43
44
45 FROM
46
47
48
49
50
51
```

```
SELECT
SUBSTR(C, GLOBAL, NAME, GLOBAL, NAME, 1, 40) GLOBAL, NAME
FROM
(GLOBAL, NAME (C, GLOBAL, NAME) R2_Reports
```

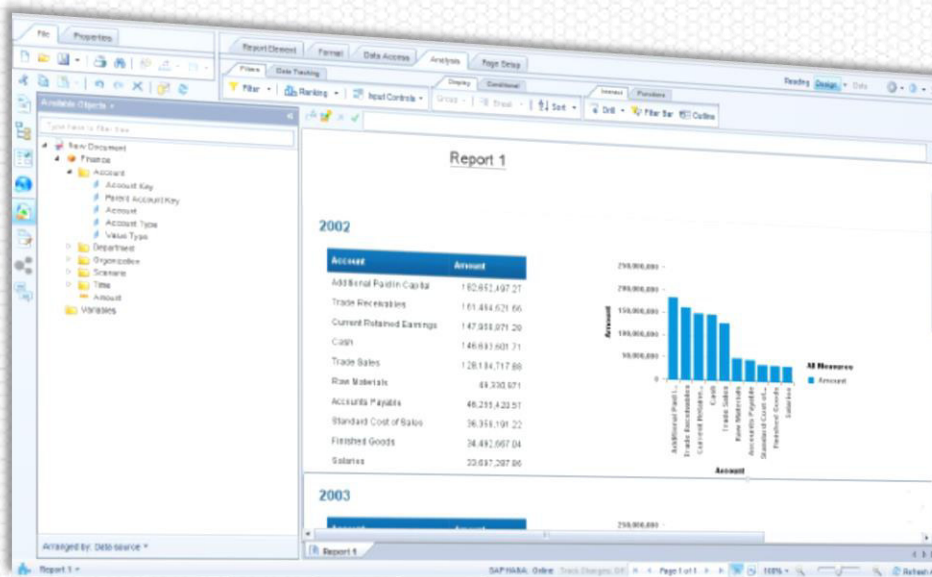

SAP HANA

- Direktzugriff auf HANA Views basierend auf relationalen oder OLAP-Verbindungen
- HANA Hierarchien werden über OLAP-Verbindungen unterstützt
- Kein Universum notwendig
- Neue Webl Dokumente können in HTML oder JAVA erstellt werden



SAP HANA Online

- Direktzugriff auf HANA Views basierend auf relationalen Verbindungen
- Kein Query-Panel, Design erfolgt im HANA
- Berechnungen werden im HANA durchgeführt
- Neue WebI Dokumente können in HTML oder JAVA erstellt werden
- Nutzen Sie den vollen HANA-Performance Vorteil



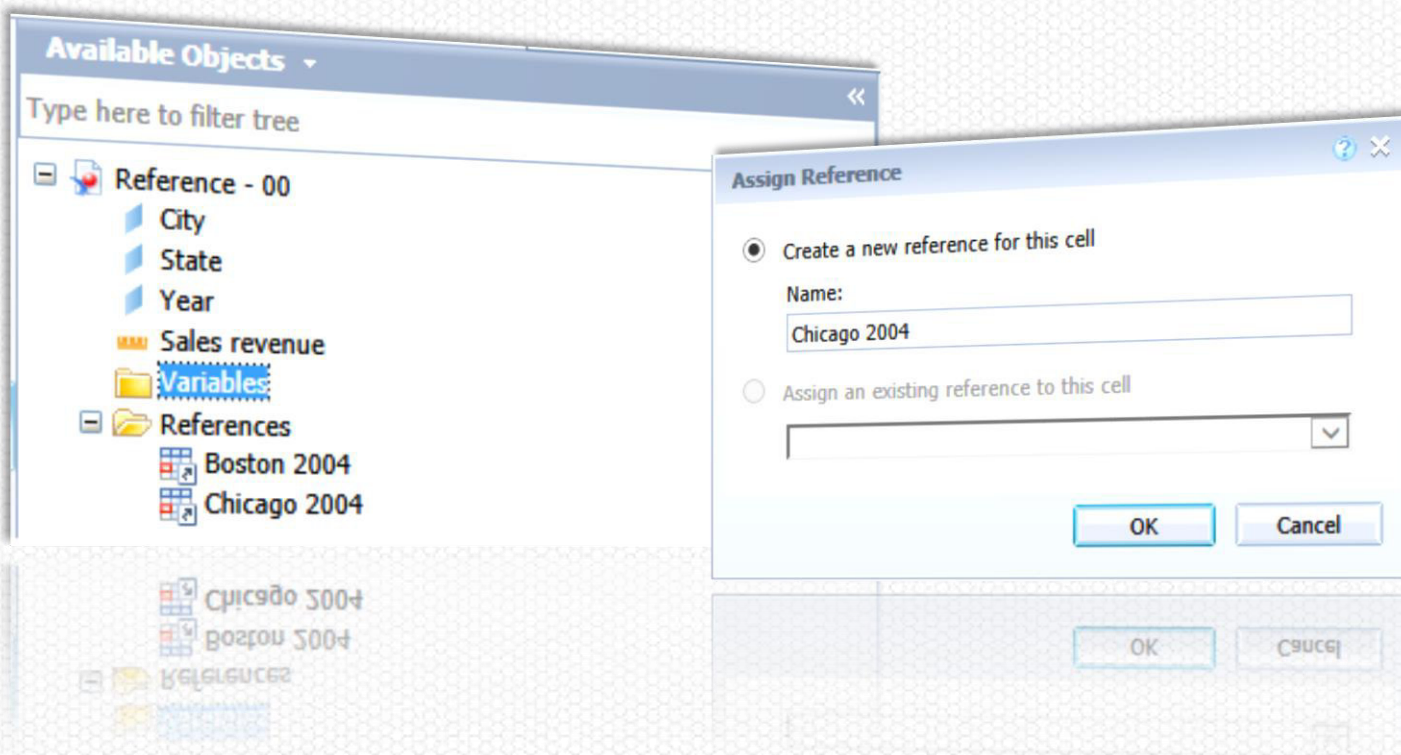
Dokument erstellen

Datenquelle auswählen

- Ohne Datenquelle
Leeres Dokument erstellen
- Universum
Universum als Datenquelle auswählen
- Excel
Wählen Sie ein Excel-Arbeitsblatt als Datenquelle aus.
- BEx
BEx Query als Datenquelle auswählen.
- SAP HANA
Wählen Sie eine SAP-HANA-Sicht als Datenquelle aus
- SAP HANA Online**
Verbindung mit Live-Daten in einer SAP-HANA-Sicht herstellen
- Analysesicht
Analysesicht als Datenquelle auswählen
- Freehand-SQL
Wählen Sie eine relationale Verbindung als Datenquelle aus.

OK Abbrechen

- Im WebI gibt es ab SP03 einen neuen Variablentyp die Referenz
- Eine Referenz kann auf eine beliebige Zelle angelegt werden
- Die Variable liefert den Wert den ausgewählten Zelle zurück
- Die Referenz kann zu Darstellungen oder Weiterberechnungen genutzt werden



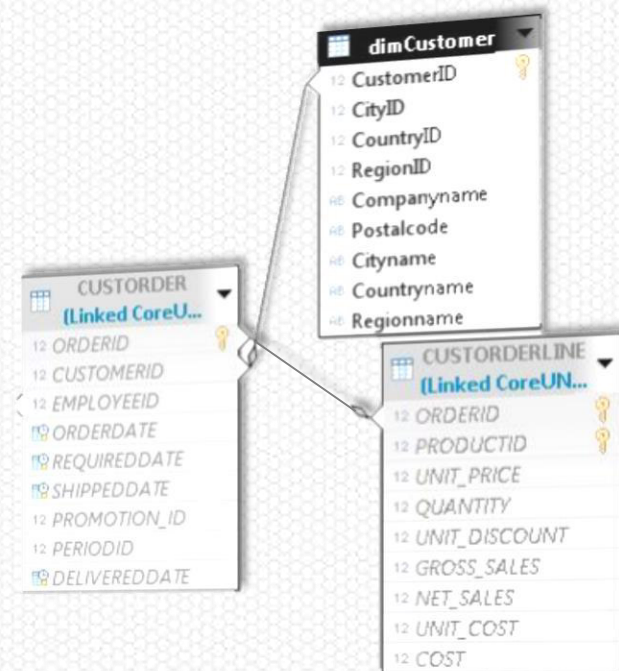


Varianten der Eingabeaufforderung

- Eingabeaufforderungsparameter können innerhalb eines Berichtes gespeichert werden
- Bestimmte sich wiederholende Parameterselektionen können so einfach ohne Datenregeneration abrufen werden
- Die Varianten werden direkt in der gespeichert und können auch wieder überschrieben werden

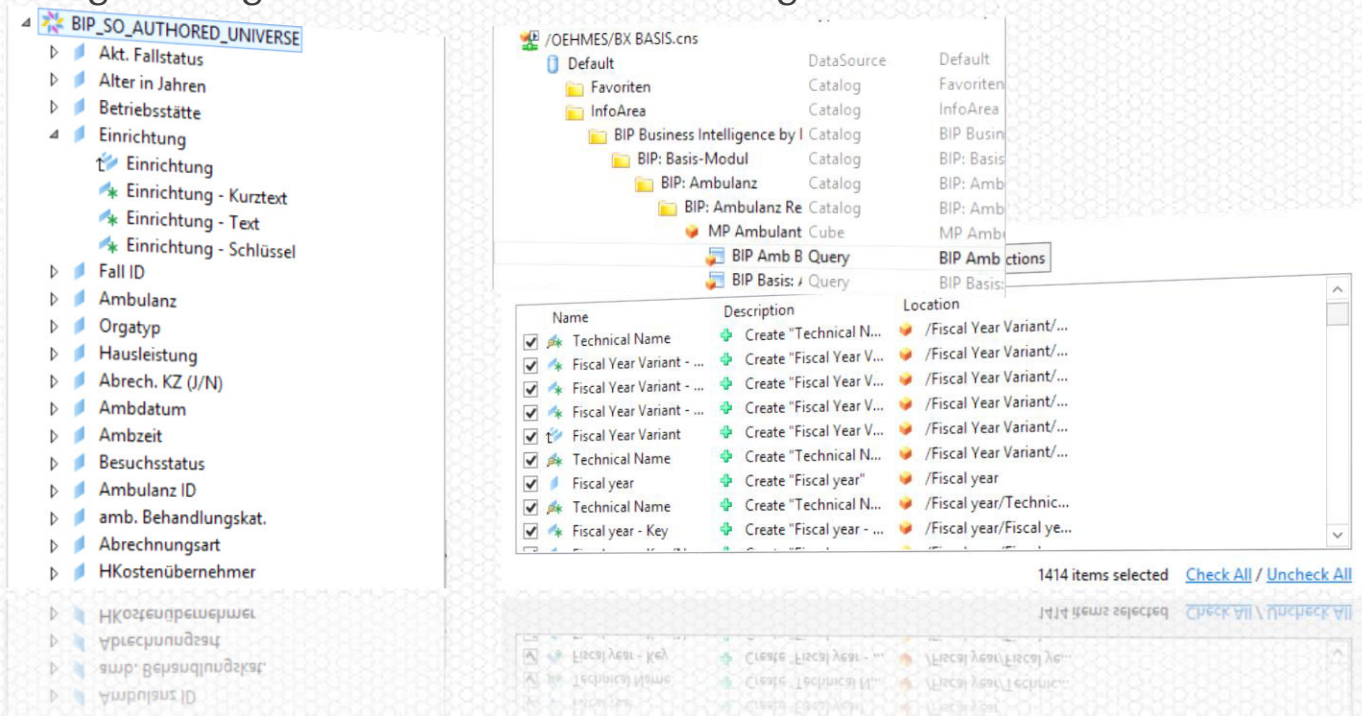
Linked UNX Universen

- Es handelt sich um ein Core-Universum welches mit anderen Universen verknüpft werden kann
- Änderungen im Core werden auch auf die Linked-Universen weitergeleitet
- Das Core-Universum kann auch Bezug zu abgeleiteten Universen nehmen
- Erstellbar innerhalb des IDT



Authored UNX Universen

- Universum welches direkt OLAP-Verbindung auf BEx-Queries angelegt werden kann
- Anzeige- und Navigationsattribute werden komplett aufgelöst und ggf. Hauptknoten zugeordnet
- Eingabeaufforderungen werden durchgereicht
- Hierarchien sind darstellbar
- Keine Datengrundlage für Universum notwendig



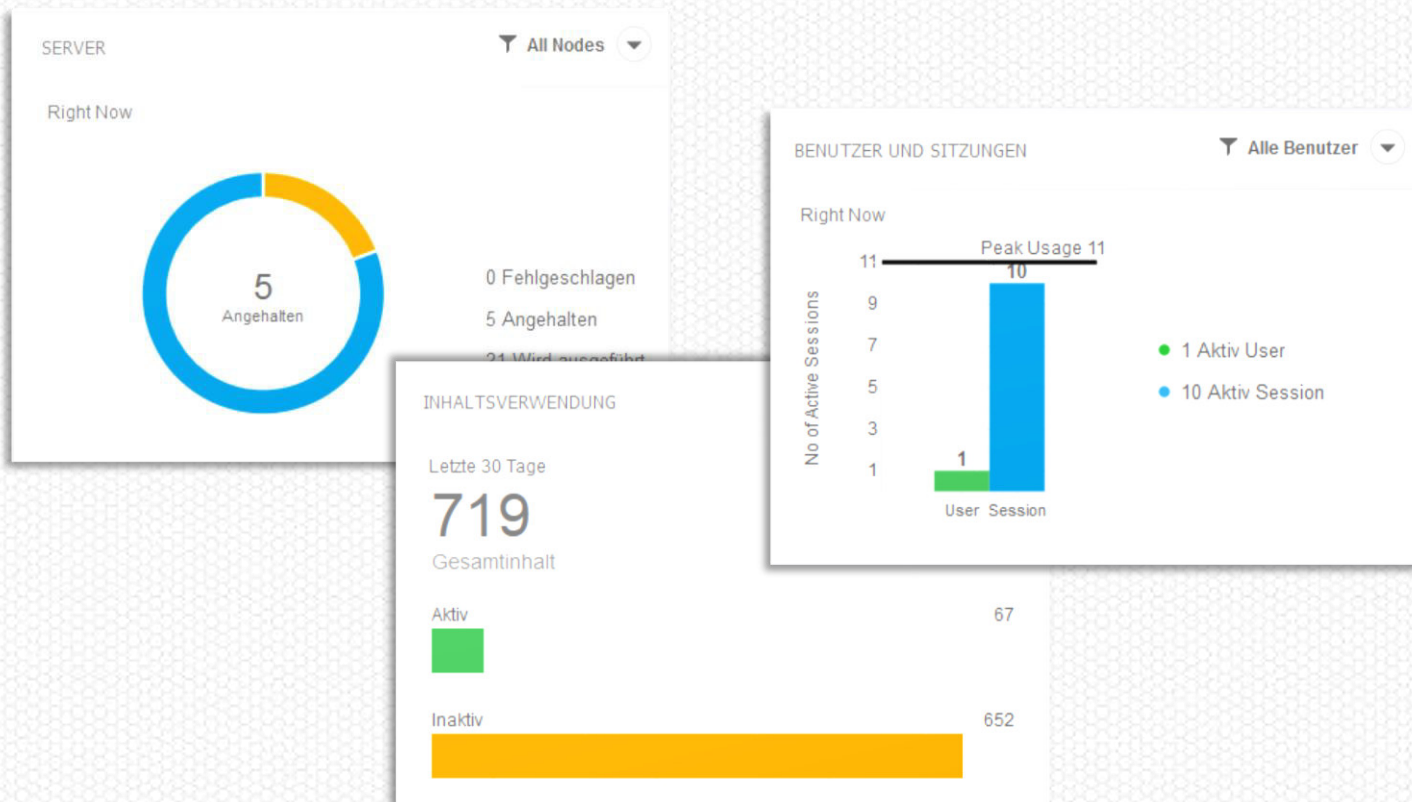
The screenshot displays the SAP BW Authoring tool interface. On the left, a tree view shows the structure of the universe 'BIP_SO_AUTHORED_UNIVERSE'. The main area shows a list of objects and a table of query items.

Name	Description	Location
<input checked="" type="checkbox"/> Technical Name	Create "Technical N...	/Fiscal Year Variant/...
<input checked="" type="checkbox"/> Fiscal Year Variant - ...	Create "Fiscal Year V...	/Fiscal Year Variant/...
<input checked="" type="checkbox"/> Fiscal Year Variant - ...	Create "Fiscal Year V...	/Fiscal Year Variant/...
<input checked="" type="checkbox"/> Fiscal Year Variant - ...	Create "Fiscal Year V...	/Fiscal Year Variant/...
<input checked="" type="checkbox"/> Fiscal Year Variant	Create "Fiscal Year V...	/Fiscal Year Variant/...
<input checked="" type="checkbox"/> Technical Name	Create "Technical N...	/Fiscal Year Variant/...
<input checked="" type="checkbox"/> Fiscal year	Create "Fiscal year"	/Fiscal year
<input checked="" type="checkbox"/> Technical Name	Create "Technical N...	/Fiscal year/Technic...
<input checked="" type="checkbox"/> Fiscal year - Key	Create "Fiscal year - ...	/Fiscal year/Fiscal ye...

1414 items selected [Check All](#) / [Uncheck All](#)

Administrator Cockpit

- Eine Übersicht mit Schlüsselinformationen auf einen Blick
- Drillfunktionalität für Detailinformationen zum System
- Benutzerdefinierte Aktionen sind möglich



Anpassungen DHTML/Java

Browserunterstützung von Java-Anwendungen










- keine Unterstützung bei verschiedenen Herstellern
- bestimmter Java Versions Support für bestimmte SP
- separate Installation von Java auf Server und Client notwendig

Ab sofort im DHTML integriert:

- Unterstützung von Excel-Datenquellen
- Abfrageeditor für BEx-Queries & UNX auf BEx
- Komplexe Filterungen im Abfrageeditor
- Datenquellenwechsel
- „Exportieren als“ Dialog
- Eingabeaufforderungsdialo für HANA-Quellen kann weitere Operatoren verwenden

Features wie Unterstützung der Datenquelle von FHSQL sollen noch folgen

Weitere Neuerungen

-  Papierkorb im BI-Launchpad
-  Systembenachrichtigungen im BI-Launchpad
-  Logische Gruppierungen von Eingabesteuerelementen im Webl
-  Big Numbers und Decimal-Kennzahlentypen im Webl
-  BI-Sets für Universen (auf HANA, IBM, SQL-Server und Oracle)
-  Third-Party-Elements
-  Direktschnittstellenverbindung für CMS/Auditierung
-  Veröffentlichungsregeln für Webl
-  Vollständige Übersetzungspaket in Deutsch für den Formeleditor



Vielen Dank!
Wann sehen wir uns wieder?

KONTAKT

Sven Oehme

T +49 3641 5636 44

M +49 162 266 36 22

@ s.oehme@planorg.de

PlanOrg
.....

www.planorg.de

T +49 3641 5636 0

F +49 3641 5636 66

@ info@planorg.de